

第43回朝霞市民まつり「彩夏祭」 協賛企業広告募集要項



開催日程

令和8年

7月31日(金)、8月1日(土)、2日(日)

問合せ先

お気軽にお問合せください。



朝霞市民まつり実行委員会事務局

(朝霞市 市民環境部 地域づくり支援課)

〒351-8501 朝霞市本町1-1-1

TEL: 048-463-2645

FAX: 048-463-2294

メール: tiiki_sien@city.asaka.lg.jp

公式ホームページ: <http://saikasai.com>



ご 挨拶

今年で43回目を迎える朝霞市民まつり「彩夏祭」は、市民の皆さま、関係団体、協賛企業のご支援により、長い歴史と伝統を紡いでまいりました。踊りと音楽、花火が一体となり、世代を超えて多くの笑顔と感動を生み出してきた朝霞市民まつり「彩夏祭」は、朝霞の夏を象徴する一大行事です。本年も地域の魅力を内外に発信し、未来へと受け継がれる祭りを目指して準備を進めております。

第42回の彩夏祭は、3日間延べ71万人の方にお越しいただき、鳴子踊りや各種催物など、皆様の思い思いにお楽しみいただきました。43回目となる今年は、前回は上回る一層の盛り上がりを目指し、笑顔と元気があふれるお祭りにしたいと考えております。

皆様におかれましては、第43回朝霞市民まつり「彩夏祭」が盛大に開催されるよう、引き続き、絶大なるお力添えを賜りますようお願い申し上げます。

令和8年4月

朝霞市民まつり実行委員会
実行委員長 内田 達也

協賛企業広告の募集にあたり

1 募集目的

朝霞市民まつり「彩夏祭」の開催、運営等の経費に充てるため、協賛企業広告を募集するものです。

2 掲出対象

協賛企業広告掲出対象は、以下のいずれかに該当するものとします。

- (1) 企業又は団体
- (2) その他、実行委員会が認めるもの

3 掲出不可事由

以下のいずれかに該当するものは掲出できません。

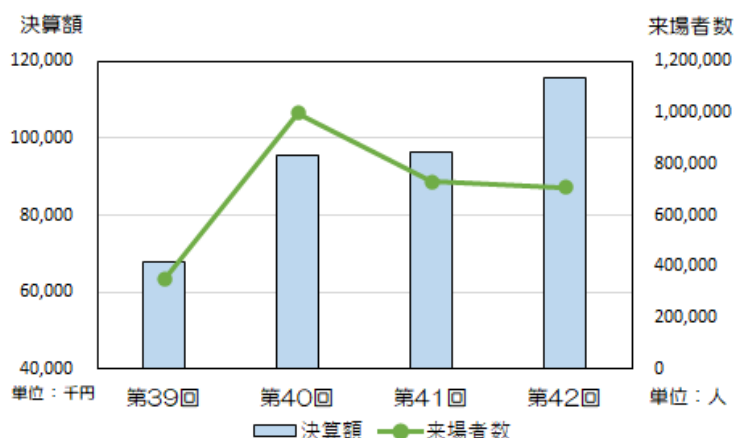
- (1) 風俗営業等の規制及び業務の適正化等に関する法律（昭和23年法律第122号）第2条（第1項の第4号から第5号を除く。）に該当するもの
- (2) 公の秩序又は善良の風俗に反するおそれのあるもの
- (3) 政治活動、宗教活動に係るもの
- (4) 人権侵害、差別又は名誉棄損のおそれのあるもの
- (5) 個人名（企業名等の名称に使用されている場合は除く。）が記載されているもの
- (6) 暴力団員による不当な行為の防止等に関する法律（平成3年法律第77号）第2条第2号から第6号に規定する団体及び構成員によるもの。また、その関係業者を利用したり、役員、使用人等が関係者であるもの
- (7) 上記に掲げるもののほか、実行委員会が不適切と判断したもの

彩夏祭の豆知識!

経済波及効果

第41回彩夏祭で、（公財）埼玉そな産業経済振興財団に経済波及効果の調査を依頼したところ、**約31億円にも及ぶ経済波及効果**があるという調査結果が出ています。

「彩夏祭」決算額&来場者数の推移



① 朝霞市民まつり「彩夏祭」朝霞会場メイン通り命名権

朝霞会場のメイン通りを3つに分け、それぞれの通りの命名権を募集します。

命名された通りは、パンフレット、彩夏祭ホームページ等に加え、まつり当日は通り沿いに名称が掲載されるなど、様々な場所で紹介され、高いPR効果が見込まれます。

1 協賛企業広告の詳細

対象となる通り	<p>①朝霞市役所前交差点～朝霞中央公園入口交差点 (約1,000m)</p> <p>②朝霞郵便局前交差点～朝霞駅南口交差点 (約400m)</p> <p>③朝霞郵便局前交差点～青葉台公園 (約250m)</p> <p>標記⇒「●●●●通り」 ※掲載名については、実行委員会で判断の上、変更を依頼する場合があります。(文字数が多すぎる場合等)</p>
掲示場所	パンフレット、彩夏祭ホームページ、会場内各案内表示 場内放送 など
募集数(予定)	各1枠ずつ
申込期間	令和8年4月1日(水)から5月29日(金)まで ※申し込み多数の場合は抽選
広告料	<p>① 600,000円</p> <p>② 300,000円</p> <p>③ 100,000円</p>

2 イメージ



② 北朝霞ステージ命名権+ステージ広告

北朝霞ステージの命名権及びステージ広告を募集します。

命名されたステージでは、彩夏祭のメインイベントの一つ「関八州よさこいフェスタ」が行われ、ステージ広告とともに演舞を観覧する多くの来場者の目に留まり、高いPR効果が見込まれます。

1 協賛企業広告の詳細

対象となる会場	・北朝霞ステージ ⇒ 「●●●●北朝霞ステージ」 ●●●●の部分に企業・団体名が入ります ・北朝霞ステージ広告 ※掲載名については、実行委員会で判断の上、変更を依頼する場合があります。（文字数が多すぎる場合等）
規格	・北朝霞ステージ広告 縦1, 200mm×横4, 400mm
掲示場所	彩夏祭ホームページ、会場内各案内表示、場内放送、北朝霞ステージ下表示 など
募集数（予定）	1 枠
データ提出期限	令和8年6月3日（水）※AIデータでご提出ください。
申込期間	令和8年4月1日（水）から5月29日（金）まで ※申し込み多数の場合は抽選
広告料	2, 000, 000円

2 イメージ



※ 第42回北朝霞会場来場者数 約18万人（3日間延べ人数）



③ 朝霞会場案内看板

彩夏祭の朝霞会場内に設置する会場案内看板に協賛企業広告を掲載します。

朝霞会場では、市役所周辺の市街地で、彩夏祭の目玉の1つである迫力満点の打ち上げ花火が実施され、多くの方が来場されるため、高いPR効果が見込めます。

1 協賛企業広告の詳細

掲示場所	朝霞会場内4か所（市役所・総合体育館・保健所・郵便局通り）
規格	縦500mm×横500mm
募集数（予定）	4枠（1広告×4か所）
申込期間	令和8年4月1日（水）から5月29日（金）まで
データ提出期限	令和8年6月3日（水）※AIデータでご提出ください。
広告料	60,000円
掲載期間	令和8年7月24日（金）から8月2日（日）まで
その他	募集数に達しない場合は、1か所1枠20,000円で広告を掲載することができます。

2 掲示イメージ



④ 駅前看板広告（朝霞駅南口）

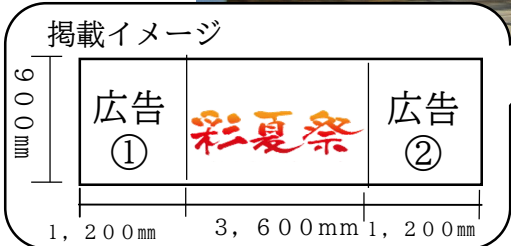
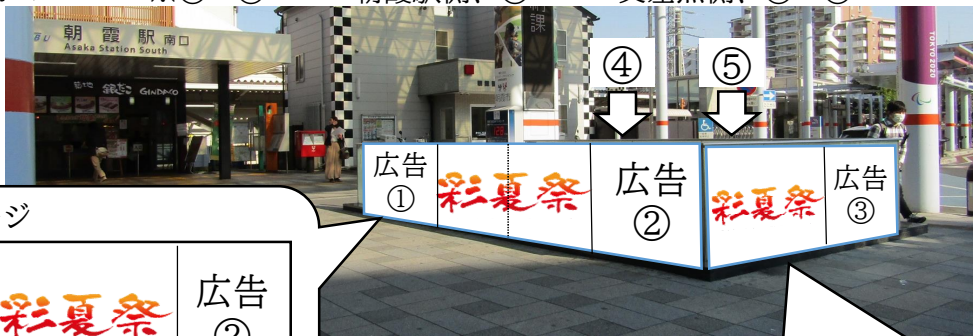
朝霞のメイン玄関口、東武東上線朝霞駅南口前にある地下駐輪場出入口ガラスフェンスに設置される彩夏祭PRを兼ねた広告スペースです。朝霞駅は、急行列車の停車駅となり普段から通勤や通学など多くの方に利用され、まつり当日も打上花火が行われる朝霞会場の最寄り駅となっています。

まつり当日に限らず、多くの方の目にとまる位置にあります。

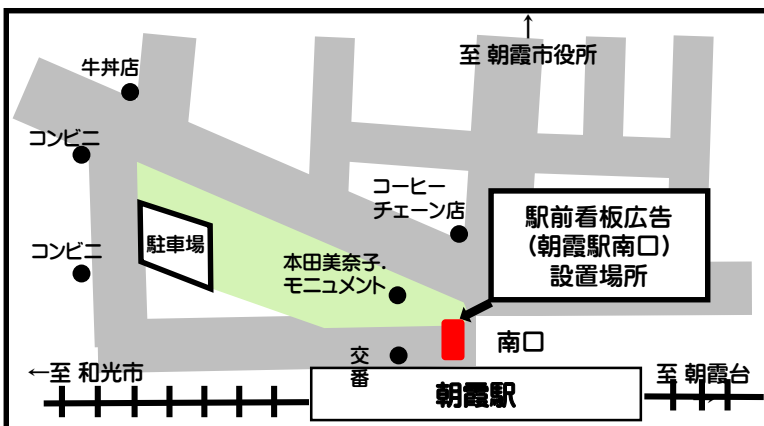
1 協賛企業広告の詳細

掲示場所	朝霞駅南口地下駐輪場出入口ガラスフェンス
規格	縦900mm×横1,200mm
募集数（予定）	5枠
申込期間	令和8年4月1日（水）から5月29日（金）まで
データ提出期限	令和8年6月3日（水）※A1データでご提出ください。
広告料	①～③150,000円 ④・⑤120,000円
掲示期間	令和8年7月1日（水）から8月2日（日）まで

2 掲示イメージ ※①・②・・・朝霞駅側、③・・・交差点側、④・⑤・・・ロータリー側



3 掲示場所地図



※朝霞駅乗降人員数

（令和6年度）

67,537人/日

東武東上線6番目に多い乗降客です
 ※令和5年3月18日より急行列車が停車するようになりました
 （出典：東武鉄道公式サイト）

注目!

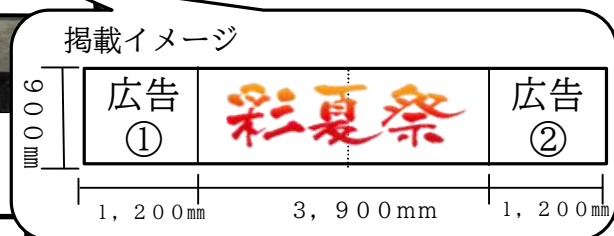
⑤ 駅前看板広告（北朝霞駅東口ロータリー）

北朝霞会場の最寄り駅であるJR武蔵野線北朝霞駅東口ロータリー内に設置される彩夏祭のPRを兼ねた広告スペースです。JR武蔵野線北朝霞駅は、東武東上線朝霞台駅との乗り換えで多くの方に利用されています。そのため、広告の掲示場所についても目につきやすく、まつり当日の約1か月前から掲示されるため、高いPR効果が見込まれます。

1 協賛企業広告の詳細

掲示場所	北朝霞駅東口ロータリー内（朝霞台駅北口）
規格	縦900mm×横1,200mm
募集数（予定）	2枠
申込期間	令和8年4月1日（水）から5月29日（金）まで
データ提出期限	令和8年6月3日（水）※AIデータでご提出ください。
広告料	200,000円
掲示期間	令和8年7月1日（水）から8月2日（日）まで

2 掲示イメージ



3 掲示場所地図



※北朝霞駅乗降人員数
（令和6年度）
68,005人/日
（出典：JR東日本ホームページ）

注目!

※朝霞台駅乗降人員数
（令和6年度）
152,331人/日
（出典：東武鉄道公式サイト）

○東武東上線内では、池袋駅・和光市駅に次いで第3位の乗降人員数です。

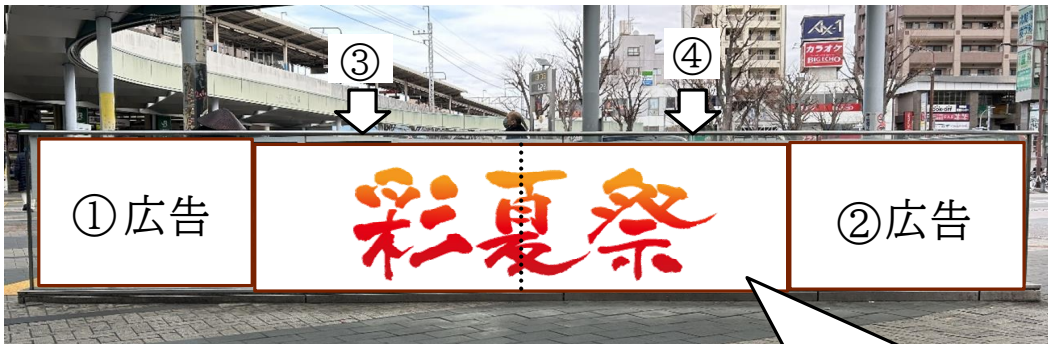
⑥ 駅前看板広告（朝霞台駅北口）

東武東上線朝霞台駅北口前にあるガラスフェンスに設置される彩夏祭PRを兼ねた広告スペースです。JR武蔵野線北朝霞駅との乗り換えでの利用者も多く、日々10万人を超える方が利用しているため、高いPR効果が見込まれます。また、まつり当日の約1か月前から掲示されます。

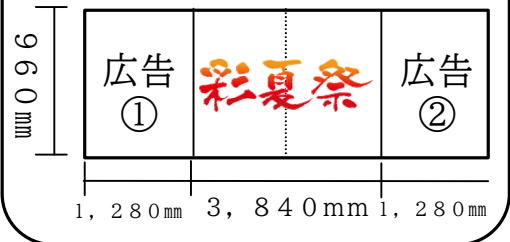
1 協賛企業広告の詳細

掲示場所	朝霞台駅北口地下駐輪場出入口ガラスフェンス
規格	縦960mm×横1,280mm
募集数（予定）	4枠
申込期間	令和8年4月1日（水）から5月29日（金）まで
データ提出期限	令和8年6月3日（水）※AIデータでご提出ください。
広告料	①・②200,000円 ③・④150,000円
掲示期間	令和8年7月1日（水）から8月2日（日）まで

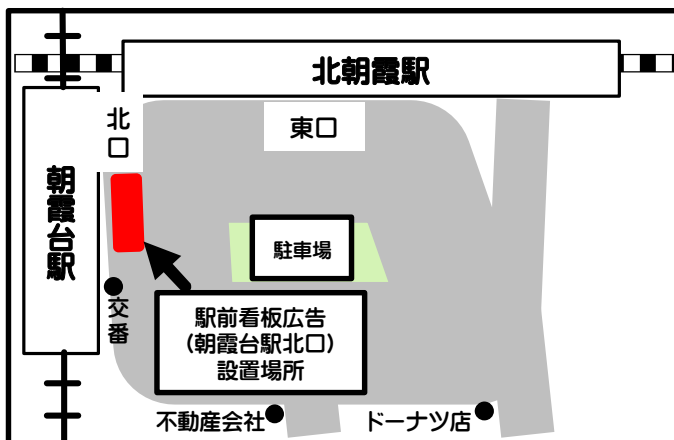
2 掲示イメージ ※①・②・・・朝霞台駅側、③・④・・・北朝霞駅側



掲載イメージ



3 掲示場所地図



⑦ 駅前吊看板広告（朝霞台駅北口）

東武東上線朝霞台駅北口前に設置される彩夏祭のPRを兼ねた広告スペースです。JR武蔵野線北朝霞駅との乗り換えでの利用者も多く、まつり当日の約1か月前から掲示されるため、高いPR効果が見込まれます。

1 協賛企業広告の詳細

掲示場所	朝霞台駅北口通路（北朝霞駅東口）
規格	縦600mm×横1,200mm
募集数（予定）	4枠
申込期間	令和8年4月1日（水）から5月29日（金）まで
データ提出期限	令和8年6月3日（水）※AIデータでご提出ください。
広告料	200,000円
掲示期間	令和8年7月1日（水）から8月2日（日）まで

2 掲示イメージ

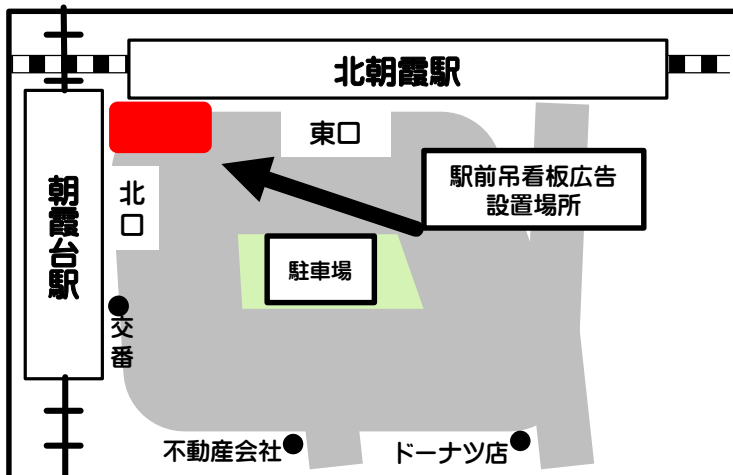
・表面
（北朝霞駅→朝霞台駅方面）



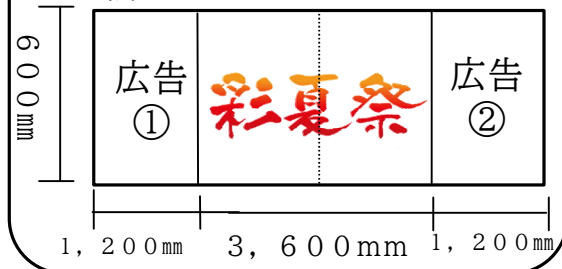
・裏面
（朝霞台駅→北朝霞駅方面）



3 掲示場所地図



掲載イメージ



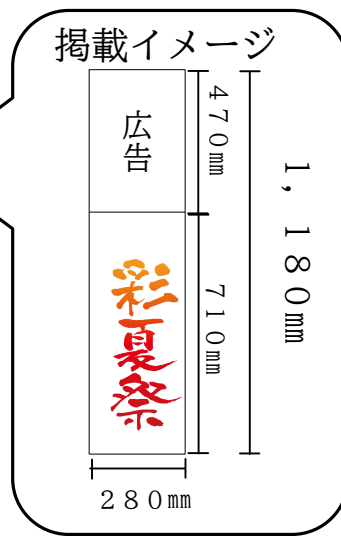
⑧ 駅前柱巻広告（朝霞台駅北口・北朝霞駅東口）

東武東上線朝霞台駅北口前及びJR武蔵野線北朝霞駅東口にある支柱に設置される彩夏祭PRを兼ねた広告スペースです。乗り換えでの利用者も多く、日々10万人を超える方が利用しているため、高いPR効果が見込まれます。また、まつり当日の約1か月前から掲示されます。

1 協賛企業広告の詳細

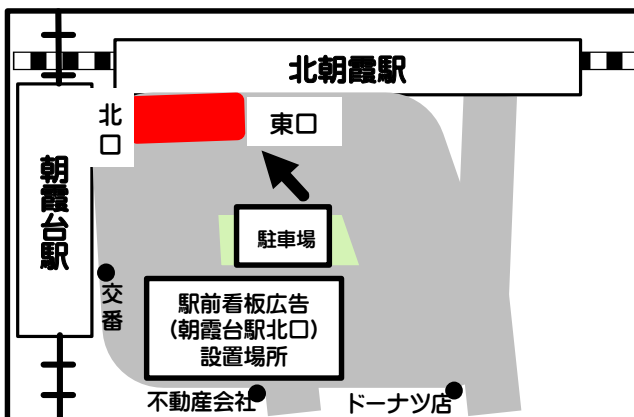
掲示場所	朝霞台駅北口・北朝霞駅東口 駅前柱
規格	縦470mm×横280mm（1面のみ）
募集数（予定）	12枠
申込期間	令和8年4月1日（水）から5月29日（金）まで
データ提出期限	令和8年6月3日（水）※PDFデータでご提出ください。
広告料	20,000円
掲示期間	令和8年7月1日（水）から8月2日（日）まで

2 掲示イメージ

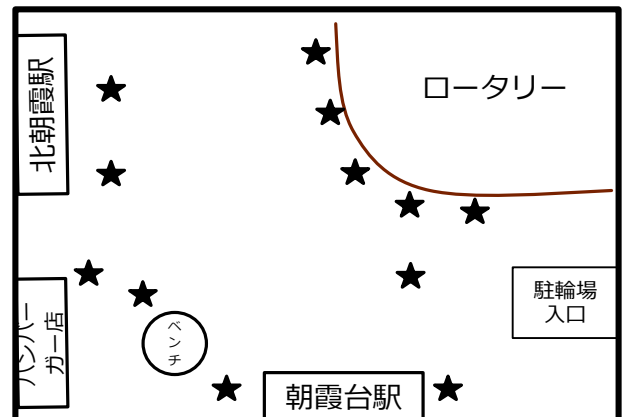


※広告業者ではなく、実行委員会で作成・設置します。

3 掲示場所地図



★マークが掲載位置（位置は実行委員会で決定します。）



⑨ 北朝霞公園広告

北朝霞会場にある北公園フェンスに設置される彩夏祭PRを兼ねた広告スペースです。北朝霞駅から会場に向かうまでに設置されるため、高いPR効果が見込まれます。
また、まつり当日の約1か月前から掲示されます。

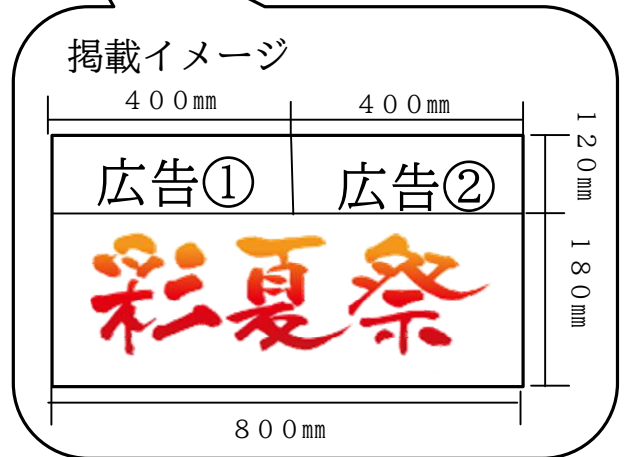
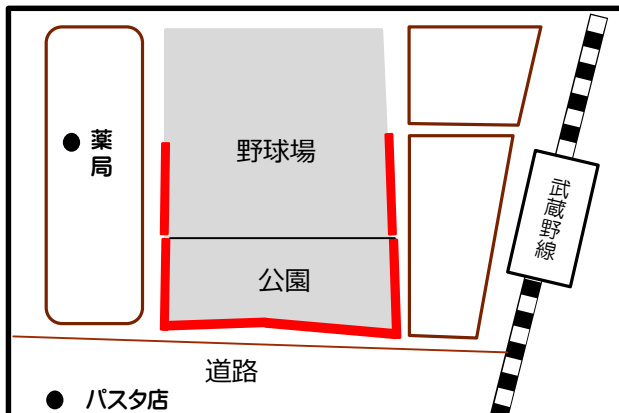
1 協賛企業広告の詳細

掲示場所	北朝霞公園フェンス
規格	縦120mm×横400mm 印刷色：黒一色 ※文字書体は全ての広告で統一した書体を使用し、文字の大きさは掲載名の長さ等によって変わります。
募集数（予定）	8枠
申込期間	令和8年4月1日（水）から5月29日（金）まで
広告料	40,000円（申込み3件からの実施） ※申込数が2件以下の場合実施しません。
掲示期間	令和8年7月1日（水）から8月2日（日）まで
その他	企業名のみ掲載になります。

2 掲示イメージ



3 掲示場所地図



⑩北朝霞会場ステージ広告

彩夏祭のメインステージである北朝霞ステージに、まつり当日のステージを飾る広告を掲示します。

ステージでは、彩夏祭のメインイベントの一つ「関八州よきこいフェスタ」が行われ、踊り子の熱気あふれる演舞を見ることができます。広告の掲示場所は、ステージ後方となるため、演舞を観覧する多くの来場者の目に留まり、高いPR効果が見込まれます。

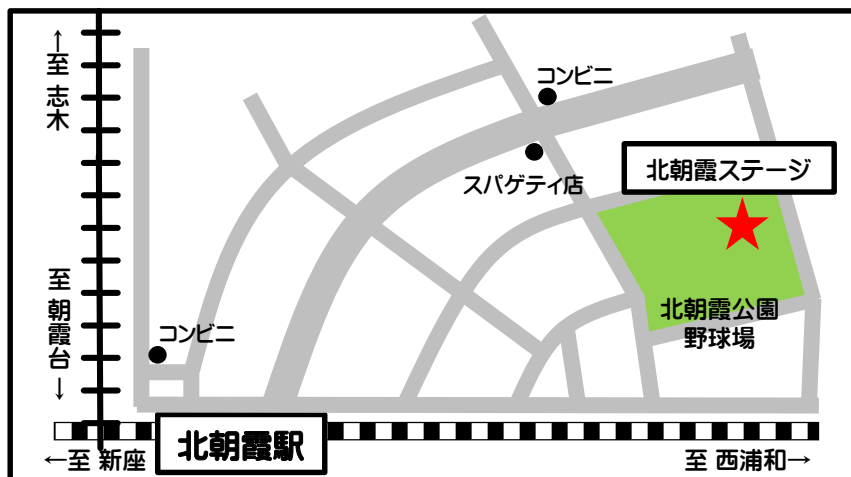
1 協賛企業広告の詳細

掲示場所	北朝霞会場ステージ（北朝霞公園野球場内）
規格	縦1, 200mm×横2, 200mm
募集数（予定）	12枠
申込期間	令和8年4月1日（水）から5月29日（金）まで
データ提出期限	令和8年6月3日（水）※AIデータでご提出ください。
広告料	150,000円
掲示期間	令和8年7月31日（金）から8月2日（日）まで
その他	連名での申込みが可能です。

2 掲示イメージ



3 掲示場所地図



⑪ 彩夏祭ポスター広告

彩夏祭で制作しているポスターに掲載する広告を募集します。

彩夏祭ポスターは、約1か月間、朝霞市内の掲示板や公共施設、ご賛同いただける施設・店舗等、約200箇所に掲載される予定で、多くの方の目に留まるため、高いPR効果が見込まれます。

1 協賛企業広告の詳細

掲示場所	彩夏祭ポスター（B1、A2サイズ）
規格	B1：縦50mm×横100mm以内 A2：縦30mm×横60mm以内 縦横比率が「1：2」のデータでご提出ください。
募集数（予定）	6枠
申込期間	令和8年4月1日（水）から5月29日（金）まで
データ提出期限	令和8年6月3日（水）※AIデータでご提出ください。
広告料	50,000円
掲示期間	令和8年7月1日（水）から8月2日（日）まで

2 掲示イメージ ※第42回ポスター



（第42回参考）

○ポスター発行部

- B1サイズ（720mm×1,030mm）：170部
- A2サイズ（420mm×594mm）：90部
- A3サイズ（297mm×420mm）：90部

○例年掲示いただいている施設・店舗（約200箇所）

市内公共施設、保育園、小中学校、高校、ボランティア依頼大学、郵便局、金融機関、飲食店、スーパー等

拡大図



彩夏祭ホームページ

⑫ うちわ協賛

まつり当日に会場内で配布するうちわを作成するにあたり、広告スペースとして活用し、表面は広告データの掲載、裏面は彩夏祭を応援していることを記載する広告を募集します。

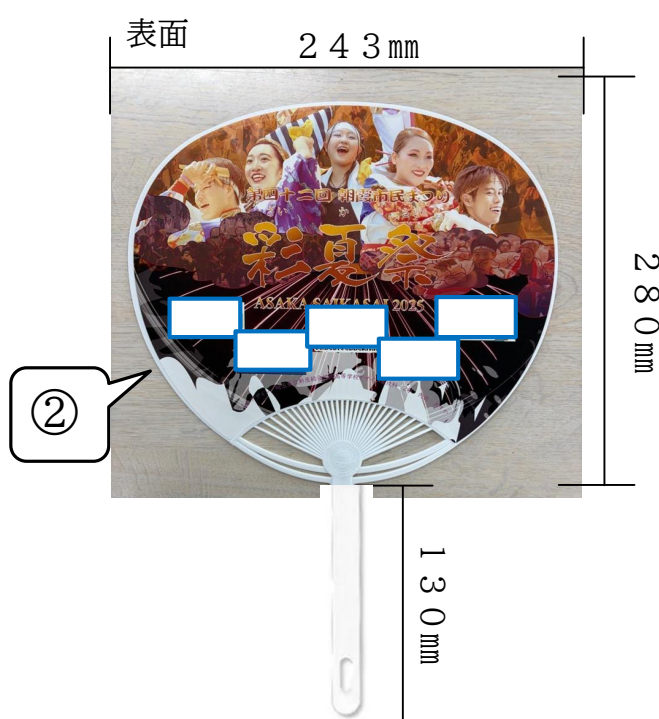
彩夏祭は、例年約70万人の来場者があり、朝霞会場と北朝霞会場の両会場で配布する予定です。

1 協賛企業広告の詳細

掲示場所	彩夏祭うちわ
規格	仕様：プラスチック製、カラー印刷 広告サイズ ①縦50mm×横7mm ※申込書に掲載名をご記入ください。 ※広告掲載名は、色統一、縦書きでの掲載とします。 ※文字書体は全ての広告で統一した書体を使用し、文字の大きさは掲載名の長さ等によって変わります。 ②縦20mm×横40mm ※広告データ(AIデータ)をご提出ください。 <u>データ提出期限：令和8年6月3日(水)</u>
募集数(予定)	①24枠 ②5枠
申込期間	令和8年4月1日(水)から5月29日(金)まで
広告料	①20,000円 ②50,000円
掲載(配布)期間	令和8年7月31日(金)から8月2日(日)まで

2 掲示イメージ

作成枚数：2,000枚



※デザイン等はイメージです。(第42回参考)

⑬ 彩夏祭ホームページバナー広告（カウントダウンタイマー）

彩夏祭ホームページのトップページに、彩夏祭カウントダウンタイマーを設置し、その脇に掲載するバナー広告を募集します。

たくさんの方が彩夏祭について検索し、公式ホームページの一番上部に表示されるため高いPR効果が見込めます。

1 協賛企業広告の詳細

掲示場所	彩夏祭ホームページ トップページ内 URL http://saikasai.com/
規格	サイズ：縦60ピクセル×横160ピクセル 容量：50KB以内 形式：JPEG/アニメーション /GIF/PNG/FLASH
募集数	1 枠
申込期間	令和8年4月1日（水）から
データ提出期限	随時
広告料	150,000円
掲示期間	令和8年12月31日（木）まで ※データ提出後、随時掲載します。

2 掲示イメージ



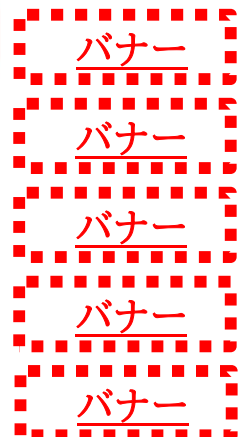
⑭ 彩夏祭ホームページバナー広告

彩夏祭のホームページは、1年間で約70万件近くのアクセスがあり、まつり開催時期にかかわらず、年間を通じて多くの方に閲覧されています。
掲載期間も長いいため、近年人気の広告です。

1 協賛企業広告の詳細

掲示場所	彩夏祭ホームページ トップページ内 URL http://saikasai.com/
規格	サイズ：縦60ピクセル×横140ピクセル 容量：50KB以内 形式：JPEG/GIF/アニメーション /GIF/PNG/FLASH
募集数	10枠
申込期間	令和8年4月1日（水）から
データ提出期限	随時
広告料	30,000円
掲示期間	令和8年12月31日（木）まで ※データ提出後、随時掲載します。

2 掲示イメージ



⑮ 封筒協賛広告

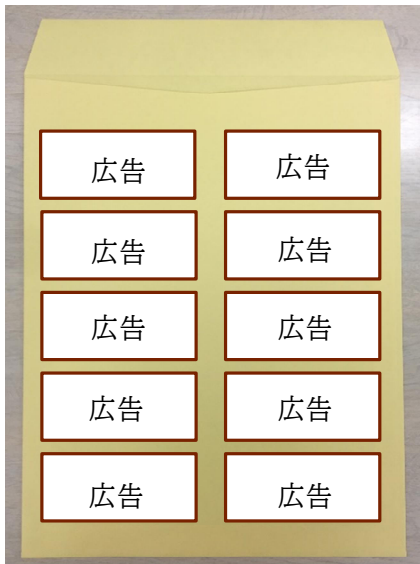
朝霞市民まつり「彩夏祭」では、専用の封筒を作成し、まつり協賛者へお礼状の発送や、実行委員への各種通知など、彩夏祭に関連するものはすべて、専用の封筒で発送しています。その封筒に掲載する広告を募集します。

1 協賛企業広告の詳細

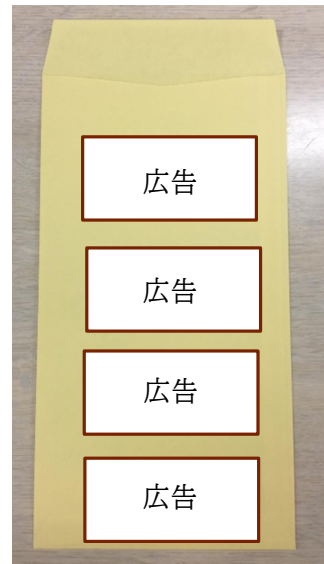
掲示場所	彩夏祭封筒裏面（角2号・長形3号）
規格	縦39mm×横100mm 印刷色：黒一色
募集数（予定）	角2号：10枠 長形3号：4枠
申込期間	令和8年4月1日（水）から5月29日（金）まで
データ提出期限	令和8年6月3日（水）※AIデータでご提出ください。
広告料	角2号：各10,000円 長形3号：
作成数（予定）	角2号：2,000枚 長形3号：1,000枚
使用期間	第42回作成分の使用が終了してから、上記作成数の使用が終了するまで。

2 掲示イメージ

▽角2号



▽長形3号



3 参考（封筒発送実績）※概算

発送先	角2号	長形3号	合計
彩夏祭実行委員（主に市内）	60	300	360
彩夏祭関係者（出展者や広告申込者等）	250	100	350
鳴子チーム	100	50	150
来賓や鳴子審査員等への通知等	5	20	25
協賛の依頼やお礼等（市内・市外の個人や企業）	1,000	520	1,520
合計	1,415	990	2,405

申込後の流れ

1 掲出の決定

実行委員会で審査し、掲出が可能となった申込者に対し、実行委員会から「第43回朝霞市民まつり「彩夏祭」協賛企業広告掲出決定通知書」を送付します。

2 広告料の支払方法

掲出が決定した申込者は、決定通知書に記載された広告料を次のとおり支払うものとします。

(1) 支払方法は、下記の銀行口座への振込とします。

【振込先】

埼玉りそな銀行	朝霞支店	普通口座	3938054
アサカミンマツリジツコウインカイ	ジツコウインチヨウ	ウチダ	ツツヤ
朝霞市民まつり実行委員会	実行委員長	内田	達也



(2) 申込書に記載した企業名（団体名）で振り込んでください。

(3) 振込手数料は、申込者の負担となります。

(4) 決定通知書に記載された期日までに振り込んでください。

(5) 振込明細書をもって、領収書の発行に代えさせていただきます。

3 広告料の返還

既納の広告料は原則として返金はしません。

ただし、実行委員会が特別の理由があると認めるときは、その全部または一部を返金する場合があります。

4 協賛企業広告デザインの提出

協賛企業広告デザインは、申込者で用意し、提出期限までに実行委員会事務局へ提出してください。期限までに提出されない場合、広告掲出の決定を取り消す場合があります。

なお、広告デザインは、電子データをメールで提出していただき、メールが不可の場合は、下記問い合わせまでご連絡ください。原則として提出された電子データの返却はしません。

また、広告の掲載サイズ等に変更となる場合があります。申込者都合により、デザインを変更する必要が生じた場合、別途費用をいただくことがあります。

問い合わせ

朝霞市民まつり実行委員会事務局
(朝霞市役所地域づくり支援課内)
住所 / 〒351-8501
埼玉県朝霞市本町1-1-1
電話 / 048-463-2645
FAX / 048-463-2294
E-mail / tiiki_sien@city.asaka.lg.jp

第43回朝霞市民まつり「彩夏祭」 【令和8年度】開催概要

1 開催目的

朝霞市民まつりは、コミュニティ活動の再生に向けた象徴として、人や地域の交流を活性化させるとともに、継続的な地域コミュニティ醸成に資することを目的として開催する。

2 名称

第43回朝霞市民まつり「彩夏祭」

3 開催日

令和8年7月31日（金）・8月1日（土）・2日（日）

4 会場

朝霞会場／朝霞中央公園周辺道路など
北朝霞会場／北朝霞公園・産業文化センターなど

5 主催

朝霞市コミュニティ協議会（朝霞市民まつり実行委員会）

6 予算

予算額 114,090,000円（令和7年11月11日時点）

7 運営体制

朝霞市民まつり実行委員会会則の規定に基づき、朝霞市民まつり実行委員会を組織し運営にあたる。



△彩夏祭を彩る打ち上げ花火

関八州よさこいフェスタ

関八州よさこいフェスタとは、平成6年の第11回朝霞市民まつりから始まった本州最古のよさこい鳴子踊りの祭典で、第42回は過去最多の100チームがエントリーしました。

朝霞市民まつり「彩夏祭」のメインイベントとして期間中、朝霞・北朝霞会場、産業文化センターで踊り子が熱気あふれる演舞を披露します。



第42回朝霞市民まつり「彩夏祭」【令和7年度】開催結果

1 開催日

令和7年8月1日（金）から3日（日）まで

2 来場者数

第36回（令和元年開催）約71万人（3日間延べ人数）※打ち上げ花火9,000発
第39回（令和4年開催）約35万人（3日間延べ人数）※打ち上げ花火中止
第40回（令和5年開催）約73万人（3日間延べ人数）※打ち上げ花火延期
11月4日打ち上げ花火 約26万人※10,000発
第41回（令和6年開催）約73万人（3日間延べ人数）※打ち上げ花火9,000発
第42回（令和7年開催）約71万人（3日間延べ人数）※打ち上げ花火9,000発
※第37回、38回は中止

3 催物

25件（関八州よさこいフェスタ、あさか商工まつり、商工会青年部まつり
出展ブース、復興支援ブース、都市間交流ブース、ほか）

4 関八州よさこいフェスタ参加チーム

100チーム

5 関八州よさこいフェスタ踊り子人数

約6,000人

6 公式ホームページアクセス数

390,644件	（第37回：令和2年1月1日～令和2年12月31日）	※中止
230,885件	（第38回：令和3年1月1日～令和3年12月31日）	※中止
540,354件	（第39回：令和4年1月1日～令和4年12月31日）	
935,035件	（第40回：令和5年1月1日～令和5年12月31日）	
734,847件	（第41回：令和6年1月1日～令和6年12月31日）	
816,649件	（第42回：令和7年1月1日～令和7年12月31日）	

7 メディア掲載等（計38件）

①テレビ

- ・テレビ埼玉
「マチコミ」（7/29）、「彩夏祭特別番組」（8/25）
- ・J:COM
【生放送】打ち上げ花火生中継（8/3）、
【生放送】関八州よさこいフェスタ ファイナルステージ生中継（8/4）

ほか

②新聞・雑誌・フリーペーパー等

東京新聞、モテコ、情報誌ARIFT、スマイルよみうり、
スワンニュース（株式会社アド・マルシェ） ほか

③Webサイト

ウェザーニューズ、ウォーカープラス、るるぶ、JAPAN 47 GO、
JR西日本 観光スポット・イベント情報、鉄道情報システム(株) 季節情報

ほか